



# MİKROİŞLEMCI KONTROLLÜ Starter Tip AKÜ ŞARJ CİHAZI

Kullanma Talimatı

CE

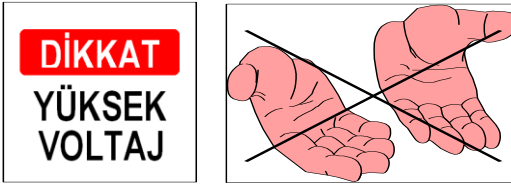
## Taşıma ve Nakliye Kuralları

Cihazınızın uygun taşıma şekli: Streç film veya balonlu naylon ile ambalaj yapıldıktan sonra karton koli içine konulup etrafının köpük ve benzeri maddeler ile doldurulmalıdır. Taşıma esnasında cihazın altında durulmamalıdır. Aşırı derecede sarsıntı ile taşınmamalıdır.

Cihazlarınızı teslim aldıktan sonra ambalajını açıp cihaz üzerinde normal olmayan herhangi bir durum olmadığını kontrol ediniz. Eğer meydana gelmiş herhangi bir fiziksel eksiklik varsa durumu hemen cihazı aldığınız kuruluşa bildiriniz.

## Genel Güvenlik Talimatları

**Cihaz girişinde yüksek voltaj var. Çıplak elle dokunmayınız.**



**Redresör hassas elektronik devreler içermektedir. Asit, korozyif maddeler ve neme maruz kalmayacak bir ortamda çalıştırınız.**

## Cihazın Tanımı ve Kullanım Amacı

Cihaz mikroişlemci kontrollü, volt ve akım sınırlı, otomatik şarj sonlandırmalı akü şarj cihazıdır . Çalışma gerilimi ( giriş ) 220 Volt 50 Hz AC ' dir . Cihaz yalnızca uygun voltaj ve ampersaat değerinde akü şarj etmek için kullanılır. Bu amaç dışında kullanımından doğacak sorunlardan üretici sorumlu değildir.

## Genel Kurulum Talimatları

Elektrikli cihazların kullanımında yangın, elektrik çarpması şahıs yaralanması gibi kazalara karşı aşağıdaki kurallara uyulmalıdır;

Cihazın etrafında cihazın çalışmasını etkileyebilecek hiçbir unsur bulunmamalıdır.

Cihaz yanıcı sıvı ve gazlarla aynı ortamda kullanılmamalıdır.

Cihazı yeterli bilgisi olmayan hiç kimseye kullanıdırılmamalıdır.

Cihazın montajını mutlaka yetkili bir elektrik teknisyeni yapmalıdır.

Cihazda meydana gelebilecek arızalarda yalnızca cihazın teknik servisi ile irtibat kurulmalıdır.

Cihaz 220V 50Hz AC şebeke giriş gerilimi ile çalışır.

Cihazın elektrik giriş ve çıkış bağlantılarını beraberindeki fiş ve maşalar ile yapılmalıdır

Cihaz mutlaka topraklı bir priz ile kullanılmalıdır. Aksi durumda doğacak hasarlardan imalatçı mesul tutulamaz.

Eğer cihaz yanlış bağlantı, yüksek sıcaklık ve diğer sebeplerden hasar görmüşse cihaz derhal kapatılmalı ve derhal servisine haber verilmelidir. Hasarlı durumda iken kesinlikle çalıştırılmamalıdır.

Gereken durumlarda yalnızca üreticinin tavsiye ettiği yedek parçalar kullanılmalıdır. Tavsiye edilenden farklı malzeme kullanılması durumunda doğacak hasarlardan imalatçı sorumlu tutulamaz.

Herhangi bir sebeple cihaza müdahalede bulunulacaksa, cihaz bağlı bulunduğu şebekeden ayrılmalı ve çalışma süresince enerji verilmemesi için gerekli tedbirler mutlaka alınmalıdır.

**Yukarıda belirtilen hususlarda kullanıcıların belirtilenlere uygun davranmamaları yüzünden oluşacak zararlardan üretici firma sorumlu değildir.**

## **Kullanım Ömrü**

- **MİKROİŞLEMCI KONTROLLÜ AKÜ ŞARJ CİHAZI için kullanım ömrü 10 ( ON ) YIL'dır.**

## **Cihazın Çalışması**

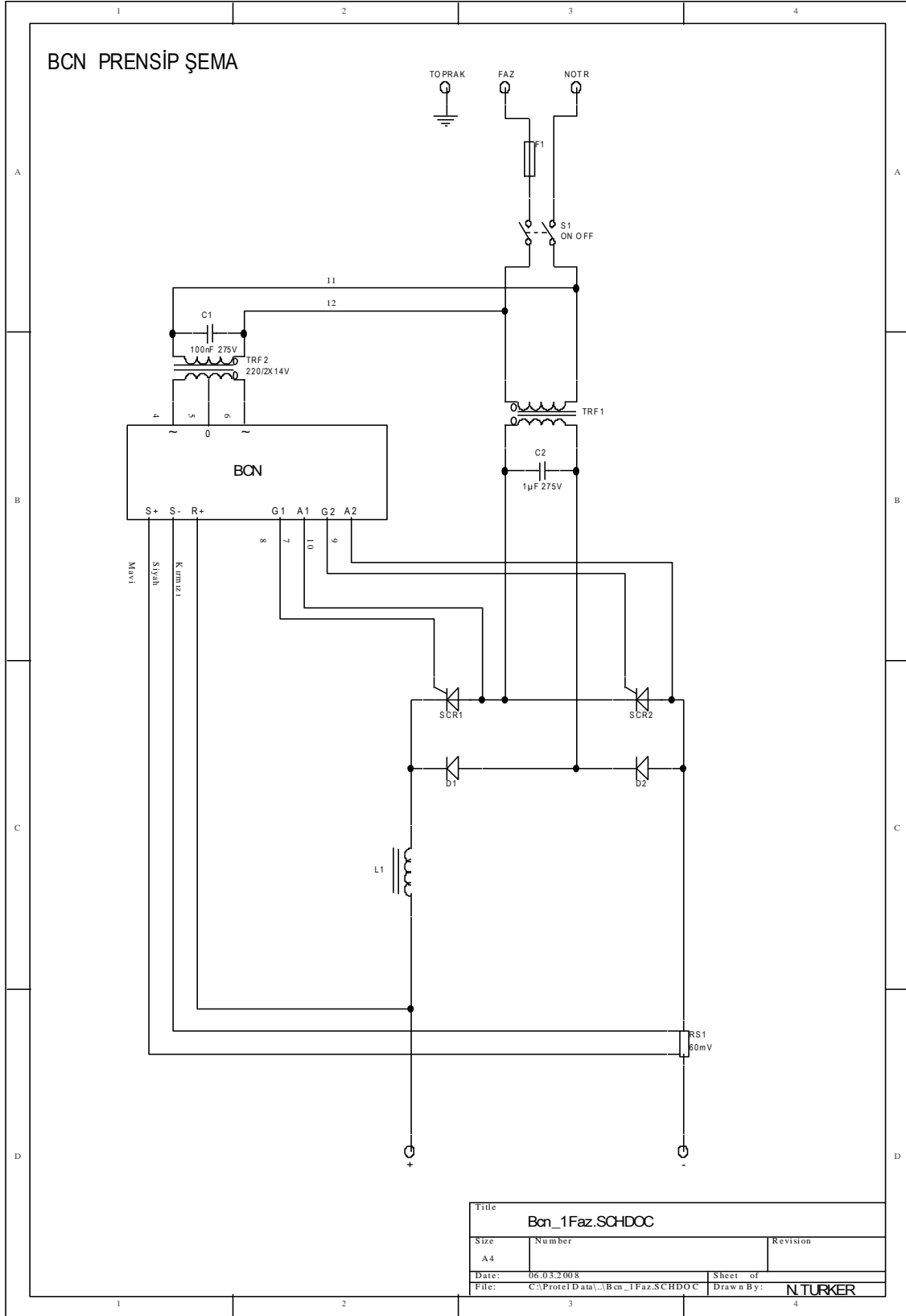
Cihaz sürekli şarj sistemine göre üretildiği için enerji verildiğinde çalışmaya başlar. Cihaz çalıştıktan sonra ilk olarak bağlı bulunan aküyü kontrol eder. Akü takılı değil ise çıkış voltajını vermez. Bu durumda iken akü takılmadığı sürece cihaz çalışmaz. Akü takılırsa, cihaz normal çalışma durumuna geçer.

Cihaz çalışmaya başladıktan sonra kontrolü mikroişlemci alır ve akünün durumuna uygun olarak belirlenmiş olan değerlerle aküyü şarj etmeye başlar. Minimumdan artarak (akım uygulanarak) şarj işlemi başlar. Akü voltajının ulaşacağı voltaj değerlerine göre kontrol panelindeki göstergelerin konumu değişir. Freedom akü ve **Conventional** akü olarak 2 farklı şarj programı mevcuttur.

Şarj modu sıfır - bir anahtar yardımı ile seçilebilmektedir. Uygun şarj voltajı seçildikten sonra akü bağlanıp ışıklı anahtar yardımı ile cihaz şarj işlemine başlatılmış olur. Şarj işlemi devam ettikçe, yani akü doldukça ekrandaki akım seviyesini gösteren ledler sönmeye başlar, bu aküye uygulanan akımın düştüğü anlamındadır.

Amper ledlerinden hepsi sönmük duruma gelmesi, şarj işlemi bitmiş anlamına gelir.

# Prencip Şema



## Cihazın Bakımı ve Temizliđi

Cihazınız mümkün olan en az bakım gereksinimine ihtiyaç duyacak şekilde tasarlanmıřtır. Ancak her elektrikli cihaz gibi belirli aralıklarla bakım ve temizliđinin yapılması gerekir. Cihazınızın dıř yzeyi fırın boya olduđu için temizliđi son derece kolaydır. Nemli bir bezle silinmesi yeterli olacaktır. Yzeyde oluřmuř bir yađ tabakası varsa sıvı temizleyiciler yardımıyla kolayca temizleyebilirsiniz. Sert temizleme malzemelerini kullanmamaya özen gösteriniz. Boyaya zarar verecek, tiner, benzin, solvent vb. maddeleri kesinlikle kullanmayınız.

Cihaz bađlantı uçlarında oksitlenme oluřmuř ise; Bir zımpara yardımıyla bu tabakayı temizleyebilirsiniz. Cihazınızı toz, nem ve diđer korozif maddelerden koruyunuz.

Cihazın bakımını yetkili kiřiler yapmalıdır.

Bakımda cihaz kabloları kontrol edilmeli, izolasyonları bozulanlar, özelliđini kaybedenler orijinalinin aynısı ile deđiřtirilmelidir.

Cihaz tozlanmaya müsait bir ortamda bulunuyorsa tazyikli hava yardımıyla tozları uzaklařtırın, kesinlikle cihaz içini fırça vb . araçlarla temizlemeyiniz. Farkında olmadan çok hassas olan elektronik elemanlara zarar verebilirsiniz. En az yılda bir kere teknik servis elemanlarınca cihazın iç bakımını yapılmalıdır.

## Teknik Destek

Cihazla ilgili sorunlarınız için lütfen teknik servisimizle irtibata geçiniz. Cihaza kendiniz müdahalede bulunmayın. Aksi halde cihazın daha ciddi problemlerle karřılařmasına sebep olabilirsiniz.

*NOT: Teknolojik geliřmeler ile ihtiyaç ve uygulamaya bađlı olarak önceden haber vermeksiniz, geliřtirme ve deđiřiklik yapma hakkımız saklıdır.*